

论新中国成立初期上海私营商业的恢复和发展(1949—1951)

姚庐清

(集美大学马克思主义学院, 福建 厦门 361021)

摘要:私营商业在新中国成立后政权初稳固期的经营状况异常困难。为恢复私营商业的发展,新生政权逐渐规范商业市场和私营商户,稳定物价,为私营商业的复苏奠定基础,并进一步制定政策调整公私关系与产销关系,改善私营商业经营状况。这一阶段,上海市规范与发展私营商业效果显著。运用历史实证主义的研究方法探讨这一过程,有助于区分商业恢复与工业发展的不同。解读1949年至1951年间政府鼓励私营商业发展的经济方针,旨在深化对新中国成立初期私营商业恢复的探讨,或可对新时代深化非公有制经济制度改革提供有益借鉴。

关键词:新中国成立初期;私营商业;公私关系;产销关系

私营商业在经济运行和发展中一直扮演着不可或缺的角色。它不仅能为工业生产提供原料,而且促进了城乡和国内外的商品交换。新中国成立前,我国私营商业在帝国主义、封建主义和官僚资本主义的长期压迫之下艰难发展,具有较强的投机

性。新中国成立后,政治经济环境发生了巨大的变化,如何规范和恢复私营商业是新政权面临的重要经济问题之一。目前,学术界对国民经济恢复时期私营工商业的恢复与发展已有初步的讨论,而在私营商业的恢复发展方面仍然缺乏深入研究。^①本文

收稿日期:2019-06-13

作者简介:姚庐清,女,浙江杭州人,集美大学马克思主义学院讲师,研究方向为中华人民共和国经济史。

①国内学术界对此问题少有专门研究,现有的研究成果大部分围绕建国初期工商业的恢复与发展进行论述,如黄澄:《解放初期哈尔滨工商业的恢复和发展》,《黑龙江档案》2018年第5期;赵晋:《中共建政之初私营工商业的困境(1949—1950)——以刘鸿生章华毛纺公司为个案的考察》,《史林》2013年第5期;庞松:《一九四九—一九五二:工商业政策的收放与工商界的境况》,《中共党史研究》2009年第8期;李政:《建国初期桂林市私营工商业的恢复与发展》,《当代中国史研究》2008年第5期;陈肖静:《建国初期江苏的工商业调整》,《江苏大学学报(社会科学版)》2006年第5期;等等。也有一部分研究者从商业与市场的角度论述这一时期经济状况,如闫茂旭:《“一五”时期商业所有制变迁与政府经济职能扩展》,《长白学刊》2010年第5期;陈廷焯:《国民经济恢复时期(1949—1952年)的商品市场与物价管理》,《中国经济史研究》

在挖掘已刊、未刊档案以及梳理国家相关政策的基础上，运用历史实证主义的研究方法对这一问题进行研究与探讨，围绕上海市私营商业这一主题，解读新中国成立初期国家规范与恢复经济的相关政策，并区分商业的恢复相较于工业发展的不同，避免笼统地从工商业角度看待问题，以期进一步探究新中国成立初期私营商业发展状况转变的始末。

一、新中国成立初期首次规范 私营商业后其发展出现停滞

（一）规范商业市场与私营商户

新中国成立前的私营商业是在旧中国不合理的历史条件下发展起来的，不但商业市场混乱，而且投机商业多于正当商业。^{[1]66}当时，投机商业的主要表现是大量违反市场规则的买空卖空。以大丰昌仁记纱号为例，其资方邵某于1949年8月30日上午以100万元（旧币^①）售出丰年牌棉纱1件，交易时无现货，当即以93万元的低价购进同牌棉纱1件用以交货。^[2]这正是典型的投机商业非法牟利行为。为了促使无序的私营商业尽早走上健康发展的道路，上海解放后市政府采取的首要措施是规范商业市场和私营商户，因为只有构建一个良好的营商环境才能为私营商业的恢复与发展奠定基础。这一过程是通过稳定物价、规范商业场所以及规范私营商户协作推进的。

解放前上海出现恶性通货膨胀，物价上涨的速度远高于货币供应量的增长速度，商品批发价每月提高约78%。上海解放后，市政府与国营公司协作调控，四次平抑物价，1950年初上海市物价基本趋于平稳。与此同时，为打击投机商业，上海市政府规范了私营商业的交易场所与私营商户本身。在规范交易场所方面，将各行、各业、各地段的交易所、茶会、市场集中起来进行管理。首先，以交易员作为交易过程中的中介，经其审查后发给交易证；其次，对商人进行审查后发给入场证，且规定商人不得兼营别的行业，只能卖不能买；再次，管理交易过程，所有交易一律现款现货；最后，取缔带有封

建性质的市场习惯，例如过去黑道把持蔬菜市场，收取3%的佣金，甚至有殴打菜贩等行为，此类现象受到了严重打击。通过对全市21个行业、24个交易场所的整顿，上海私营商业交易市场基本趋于规范。在规范私营商户方面，实行商业登记，一切商业单位均须登记入册，以彻底改变私商杂乱的现象，并制定条例保护和规范商户。1950年3月28日，《上海市人民政府关于上海市工商业登记的暂行办法》出台，明确规定在本市范围内的工商业，包括私营、公私合营和国营工商业，均须向工商局申请登记，领取登记证后方可开业经营。^{[3]63}按照规定，3月31日以前设立者为老店，老店向有关同业公会办理商业登记手续；3月31日以后开设的为新店，新店提前20天至区政府工商科办理登记；郊区或旁县搬来的商店，按新店处理。^[4]4月2日，上海工商联组织工商界各业代表召开工商登记动员大会。^[5]此后，上海市私营商户及商业市场基本得到规范，结束了近代以来上海私营商业混乱无序的状态，维持了商业内部的和平与有序。这是新政权管理私营商业的第一项成就。^[6]

（二）私营商业的发展出现停滞

随着物价的稳定和商业市场的逐渐规范，通货膨胀、商业投机的局面得到相当程度的扭转。与此同时，上海私营商业又出现了新的问题。在长期以来投机行为的刺激下，存在社会购买力虚假繁荣的现象，即人们为了规避货币贬值的风险，大量购买商品进行囤积，将货币换为货品以保持其价值。1950年初，物价趋于稳定，商业市场与私营商户基本规范化，因此，长期存在的虚假购买力消失，私营商业的发展出现停滞局面。一方面，私营商业销货量迅速下降。例如在批发市场，4月的大米销量仅为1月的17%、面粉销量仅为1月的56%；在零售市场，各类日常必需品的销量大幅下降，4月的销量仅为1月的20%—80%；上海著名的六大百货公司，永安、先施、新新、大新、丽华及中国国货公司的经营状况同样受到很大影响，4月平均每日营业额总额仅为1.9亿元（见图1）。另一方面，不少

1995年第2期；卞云骢：《筚路蓝缕与近代上海社会》，2016年上海师范大学硕士论文；李平：《建国初期南昌私营商业的发展与社会主义改造》，2007年南昌大学硕士论文；等等。

①旧币，1948年底至1955年初流通，是中华人民共和国第一套人民币，旧币10000元等于新币1元。

私营商户无法维持经营，故只能选择申请停歇业，1月至5月间申请停歇业的私营商户不断增多（见图2），5个月内共有6000多家商店歇业，占全市商店总数的6%。^{[3]94}由于私营商业发展停滞，物价持续下跌，日常必需品的零售物价指数下降20.5%。^[7]

单位：亿元

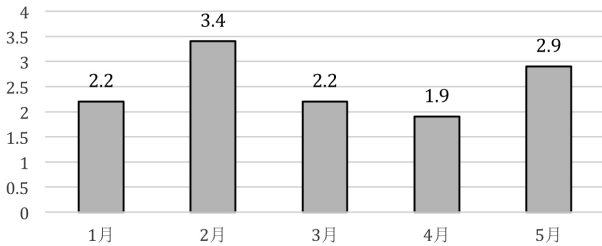


图1. 1950年1—5月六大百货公司平均每日营业总额变化情况

单位：家

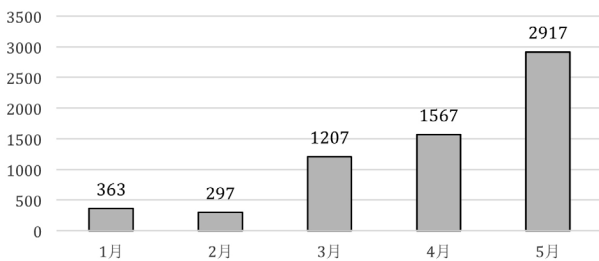


图2. 1950年1—5月上海市私营商店申请歇业情况

图1、图2资料来源：《经济周报》，1950年第11卷第12期，第4页。

二、从公私关系与产销关系入手 调整商业政策

1949年9月颁布的《共同纲领》已经明确指出：“凡有利于国计民生的私营经济事业，人民政府应鼓励其经济的积极性，并扶助其发展。”^{[1]198}面对私营商业发展的停滞状态，1950年4月13日，周恩来强调，“同资产阶级有团结还要有斗争，但以团结为主，斗争是为了团结”，“现在鼓励私人企业发展的问題，已摆在我们议事日程上了”。^{[8]179,182}同时，毛泽东指示“除盐外，应当划定范围，不要垄断一切”，^{[9]50}告诫社会各界应当以鼓励私营商业的恢复发展为主，以此保证私营商业的市场份额。6月6日，毛泽东再次强调，“我们要通过合理调整工商业，调整税收，改善同他们的关系”。^{[10]191}中央领导人多次提及这一问题，为的是避免商业市场停滞与大批商店歇业。《大公报》《文汇报》等各大报刊也多次报道工商界的困难境地，并强调各界应竭力寻

求最为有效的办法来改善私营商业的经营状况，确保其在国民经济恢复时期发挥积极作用。^[11]不难看出，各界协助私营商业恢复经营已成为当时经济发展的重要一环。1950年5月8日起，中央财经委员会召开全国七大城市工商局长会议，讨论物价稳定、市场规范后工商业发展出现停滞的相关对策。会议研究后得出结论，指出改善经营状况主要应从调整公私关系与产销关系入手。

（一）调整公私关系

调整公私关系，主要包括调整私营商业与国营商业之间的关系，以及私营商业与政府之间的关系。私营商业与国营商业之间的关系主要体现在经营范围以及销售差价这两大方面。1950年6月1日，根据全国七大城市工商局长会议讨论的结果制定了《中央人民政府贸易部关于调整零售价格的通令》，其目的是提高私营零售商的利润率，确保其在维持经营的基础上得以恢复发展。随后，中共上海市委在《关于三届代表会议后调整工商业的工作给毛泽东并中央与华东局的报告》中指出调整国营商业公司的批零差价，并强调暂停国营零售商的进一步发展。^{[3]72}6月15日，陈云在《关于经济形势、调整工商业和调整税收诸问题的报告》中再次强调，需要制定一个合适的价格政策，控制地区与地区之间、批发与零售之间的价格差距，这样的差距能保证批发商与零售商均有利可图。^{[10]192—203}例如上海与嘉兴之间大米的差价为每担9000元，现将其调整至3万元以上；上海国营商业将盐、糖、布等商品的批零差价从1%至4%调整为6%至12%，其中食盐与白糖的批零差价由1%扩大至12%。报告中还明确指出，国营商业需在零售方面缩小经营范围，即只销售纱布、粮食、煤炭、食盐、食用油、石油6种生活必需品。正如薄一波所言，国营零售业务只是承担平衡物价的作用，只需掌握1/3到1/2的货源，而将百货、土产等零售业务全部让于私营零售商经营。^{[12]104}以上海市土产公司为例，1950年8月起，该公司撤销了49家土产零售经销处，将其全部让与私营商业经营。

调整私营商业与政府之间的关系主要体现在政府通过减税和增加贷款，帮助私营商业缓解资金压力。陈云在上述报告中强调应当给予适当的税收照顾，在商品流通过程中，工商税的征收应采取

日用品轻与奢侈品重的原则，税目从原来的 1136 种减少至 358 种，对于部分急需商品如自来水、石灰、汽车等采取减税甚至免税的措施。同时，1950 年 4 月至 6 月间，上海私营金融业与各大银行为帮助经营出现停滞的私营工商业维持经营，据不完全统计，截止到 6 月 23 日已向私营工商业者贷出 1360 亿元。^[13]9 月 6 日，中央放宽对私营商业的放贷条件，再次对金融业提出加大对私营商业的放贷、吸收侨汇、促进资金流动的要求，以帮助私营商业缓解资金压力。^[14]³²²

（二）调整产销关系

在调整产销关系方面，主要采取的措施是增加城乡物资交流与组织联营联购，通过这两种方式促进物资和商品的流通，从而改善私营商业的经营状况。

上海解放后不久，规模盛大的华东地区第一届贸易大会顺利举行，举行此次大会的目的是鼓励私营商户参与城乡之间的商品交换。^[15]同时，上海市工商局给一批私营商户发放了采购证，方便其下乡采购；上海市国营商业公司也为私营商户参与城乡运销提供便利。1950 年 7 月 21 日，中央人民政府贸易部提出要鼓励私商收购土产。上海市先后有水果、地货、瓷器、化学原料、蛋类等业成立下乡收购组织，其中水果、地货两业成绩最好。^[3]⁹⁴1951 年初，中央人民政府贸易部提出，组织城乡物资交流是国营商业公司扶持商业市场发展的重要手段。时任华东军政委员会贸易部部长的吴雪之强调，“除国营贸易公司扩大经营外，还必须加强指导私商和组织私人商业经营土产购销工作”。^[1]²⁶⁶6 月，上海再次召开全国规模的土产展览交流大会，会期长达两个月，总成交额达 6601 亿元，成交生意达 2198 笔，其中上海私商参与的订单数达一半以上。以云南火腿为例，抗战前云南火腿在上海颇受欢迎。从事火腿腌腊业的张某兴奋地表示，中断了十余年的商业关系得以重新恢复，上海市民可再次享受这一美味，都是大会的功劳。^[16]这次交流大会不仅恢复了旧的贸易线路，还建立了新的商业关系。以内蒙古与上海的交流为例，700 万斤马铃薯以及 10 余吨天然碱首次从内蒙古售至上海，这为扩大内销打下基础。^[17]城乡间、区域间的商品流通推动了私营商业的复苏，同时私商下乡也是推销滞销农产品的主要渠道。^[1]²⁸¹城乡间物资交流的加强，改善了农民的生

活状况。

另一种通过调整产销关系改善整体经营状况的措施，便是鼓励和引导私营商户进行联营联购。最早出现的联购是 1949 年 9 月棉商与纱厂经营困难时，为尽早恢复经营自发组织的。1950 年 9 月，中央人民政府贸易部颁布了《关于公私联合购棉及棉花市场管理的指示》。根据指示，上海市成立联合购棉委员会，统筹资金，联合购买棉花，将所购棉花按各户出资分配。这一期间，上海市工商局与国营公司鼓励私营商户行业间的联营联购，至 1950 年底，上海共有 15 个商业联营组织。1951 年 1 月，中央人民政府工商局再次鼓励私营商业间的联合采购，不少行业在同业公会的领导下组成了联购处。以茶叶业为例，1951 年 3 月茶汛前，由上海市茶叶业同业公会发起成立原茶联购处，该处作为联合经营的领导机构，负责组织这一时期的联购分销，即联合采购后分别在各商户销售。1951 年私营商户向产区联合采购红绿茶 3700 余担，龙井茶 9000 余担。^[18]这大大缓解了部分茶商因资金不足，无法在茶汛时收购足量茶叶来维持经营的状况。至 4 月，已组成或正在酝酿中的联营组织，涉及 36 个行业，动员资金达 122.3 亿元。^[19]各行业参与联营的规模也不断扩大，以蛋业为例，从仅 12 家商户参与联营组织发展到全行业 80% 的商户参与其中。^[20]通过联营联购，私营商业得到很好的恢复，以水果、地货、糖、蛋、颜料、杂货业为例，其平均获得纯利润达 10% 左右，这是很好的例证。

三、商业政策调整后私营商业得以恢复与发展

上海市实行商业政策调整之后，私营商业得到了显著的恢复与发展，主要表现在私营商店开业数量增多，歇业数量减少；私营商户的营业额不断增加；私营商户在经营过程中有利可图。此外，私营商业经营状况的恢复还表现在资方重新树立经营信心，进而精心谋划企业未来发展。

（一）商户数量增多

上海私营商业得以恢复与发展最明显的表现是，申请歇业的私营商户不断减少，而申请开业的户数不断增加。1950 年 5 月起，上海市政府采取调整后的商业政策。6 月开始，上海市私营商户歇业

数量呈现下降趋势，至10月仅133家私营商户申请歇业；相反，申请复业与新开业的私营商户数量不断增加，仅10月上海范围内有1162户私营商户申请开业。开业户数与歇业户数的变化是私营商业经营状况逐渐转好的主要表现之一（见图3）。

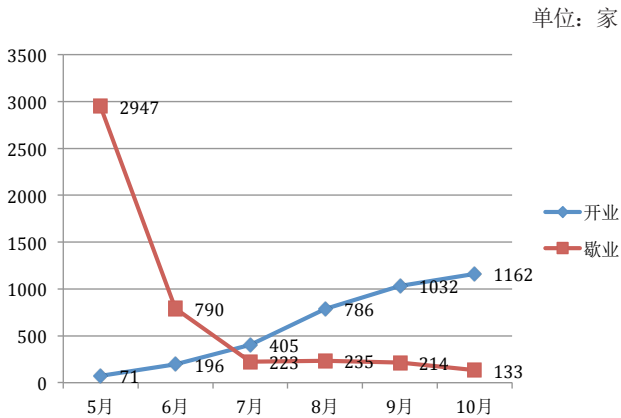


图3. 上海市1950年5—10月私营商户开歇业统计

资料来源：中国社会科学院、中央档案馆编：《1949—1952中华人民共和国经济档案资料选编：综合卷》，中国城市经济出版社1990版，第777—778页。

（二）营业额增加

伴随着公私关系与产销关系的调整，上海私

营商业各个行业的营业额均有明显增加。以商业政策调整前（3—5月）为基数，上海私营商业6—8月间的营业额增长了近20%，9—11月间增长了70%。

中共上海市委《关于三届代表会议后调整工商业的工作给毛泽东并中央与华东局的报告》中，反映了私营商业营业额大幅增长的情况。^{[3]72}报告强调上海零售市场的恢复特别显著，以上海著名的六大百货公司即永安、先施、新新、大新、丽华及中国国货公司为例，3月与4月六家百货公司每日的营业总额还不如一家国营日用品公司，经过商业政策的调整，其营业额大大超过国营公司。同时，上海著名的三大棉布商店，即协大祥、宝大祥和信大祥的零售营业额也均有显著增加，9月协大祥的营业额为113万元，较上月增加71%；宝大祥为49.5万，较上月增加105%；信大祥为48万，较上月增加65%。除大型私营零售商外，大量中小型私营零售商的营业额也有显著增加，以百货业的聚和与大东两户为例，如表1所示，在公私关系调整后，其平均每月营业额均有大幅提升。^[21]

表1. 公私关系调整前后聚和与大东两户的平均每月营业额变化

单位：万元

时间	阶段	营业额	
		聚和百货	大东百货
1950年9月以前	调整公私关系前	766	14661
1950.10—1951.12	调整公私关系后	3525	18254

（三）利润额增加

私营商户是否获得盈利是私营商业经营状况是否好转的又一个评判标准。以上海35个主要行业的968个商业大户为例，商业政策调整后，1950年全面有盈利的户数达621家，占总数的64%，总盈余额达4326万元。1951年，随着城乡交流与联营联购等措施的深入实施，上海私营商业盈利比上年增长85.4%。可见，私营商户的利润额有明显的增长。以聚和百货和大东百货为例，聚和百货采取“公做私不做或少做”的策略，^{[3]75}如表2所示，在商业政策调整期间其毛利额与毛利率均有明显增加，1951年毛利率达22.24%；由于公私关系的调整，批零差价的扩大，大东百货的毛利率达29.57%。

表2. 1950—1951年聚和百货的毛利变化表

年度	毛利总额（元）	毛利率（%）
1950	34828178	17.63
1951	89019240	22.24

资料来源：上海市百货、交电、零售等公司1953年关于私营商业典型户情况调查报告（1953），上海市档案馆藏，档案号：B123-2-282。

大部分私营商业资方在扣除企业运转费用后仍能获得一定的盈余。以三阳米店为例，1951年初分配1950年全年的利润，毛利达6642万元，除去企业运转费用2657万元，资方获得盈余达近4000万元。^[21]不过，少数资方在利润额增加的前提下仍未达到维持经营的水平。百货业的朱某认为，在政

府政策倾斜与国营公司大力照顾下仍未保本的企业，问题在于其本身，即不合理的管理制度与高额的企业运转费用。^[22]

（四）资方重新树立经营信心

私营商户开业数量、营业额以及利润额的增加是上海私营商业恢复发展的客观表现。从充分发挥私营工商业的作用推动国营经济的恢复发展方面来看，私营商业恢复发展最为重要的表现是私营商业资方重新树立经营信心。

这一时期私营商业资方重新树立经营信心主要表现在以下三个方面：其一，随着经营状况的好转，资方愿意将大量复工的临时工转为正式职工。从1950年7月开始复工人数不断增加，9月复工人数达8401人，其中临时工人数仅占复工人数的47.98%，较8月的65.83%大幅减少。^[23]其二，随着营业额的增加企业持续获得盈利，资方愿意筹集资金投入企业发展。以聚和百货为例，由于经营状况好转，资方愿意筹款装修门面，为商店进一步发展打下基础。^[21]其三，私营商业资方对国家政策有了较为正确的认识，因此，他们愿意改善落后的管理方式。以永安公司为例，其资方在上海解放前后将两个儿子及大量资金送往美国。随着上海私营商业形势的好转，永安公司经营状况恢复且有盈余后，资方对政策有了较为深入的认识，不仅愿意加大对企业的投资，同时针对导致虚列开支、开支浪费、部分不合理的高工资及任意宕账等现象的落后管理制度进行革新与废除。^[24]

此外，私营商业资方相较工业资方政治觉悟更低，爱国意识和文化程度均不高，在其树立经营信心的过程中，职工扮演了极其重要的角色。部分职工在企业困难时主动采取节省开支、节约伙食、推销冷备货以及延长经营时间等举措，帮助企业维持经营。这不仅对私营商业的恢复发展具有重要作用，同时还使资方看到了企业的前途。^[25]这一时期逐渐涌现出一批爱国守法的资本家，他们在活跃城乡经济、扩大商品流转以及维持就业等方面均发挥了积极作用。^[26]

四、结 语

良好的经济环境是私营商业恢复与发展的前提。因此，新中国成立后政府管理私营商业的首项

动作，便是规范商业市场与私营商户。但是，随着物价的稳定、商业市场及私营商户的规范，由投机商业制造的虚假繁荣消失后，私营商业遭受严重打击，主要表现为私营商户歇业数量上升，营业额下降。针对这一情况，中央人民政府贸易部与上海市政府从公私关系与产销关系入手，调整商业政策，以帮助上海私营商业恢复与发展。调整政策实施后，收效明显。私营商户开业数量增多、营业额增加、利润率提高，是这一时期上海私营商业基本得以恢复与发展的主要表现。1949年至1951年间，中央政府采取的商业政策以帮助私营商业的恢复发展为主。这是因为国民经济的复苏是这一阶段的首要任务。正如毛泽东所言，此时“和资产阶级合作是肯定了”，^{[27]1033}发展私营商业对当时的工人和农民都是有利的。

参考文献：

- [1]中国社会科学院，中央档案馆，编. 1949—1952 中华人民共和国经济档案资料选编：综合卷 [M]. 北京：中国城市经济社会出版社，1990.
- [2]买空卖空的时代过去了 [N]. 文汇报，1949-09-09（2）.
- [3]中共上海市委统战部，中共上海市委党史研究室，上海档案馆，编. 中国资本主义工商业的社会主义改造：上海卷（上） [M]. 北京：中共党史出版社，1993.
- [4]上海市工商行政管理局关于处理工商登记手续概要（1950年） [Z]. 上海市档案馆藏，档案号：B182-1-75.
- [5]工商登记动员大会 [N]. 新民晚报，1950-04-04（2）.
- [6]John K Chang. Industrial Development of Mainland China 1912-1949 [J]. The Journal of Economic History, Vol. 27, No. 1 (Mar. 1967): 56-81.
- [7]源流. 财经统一以后上海市场的动向 [J]. 经济周报，1950（11）.
- [8]中共中央文献研究室，编. 建国以来重要文献选编：第1册 [M]. 北京：中央文献出版社，1992.
- [9]毛泽东文集：第6卷 [M]. 北京：人民出版社，1999.
- [10]商业部商管局，编. 私营商业社会主义改造文件选编（1948.2—1981.11）：上 [M]. 北京：中国商业出版社，1982.
- [11]工商界现虽困难，但准备努力推行 [N]. 大公报上海版，1949-12-19（5）.
- [12]薄一波. 若干重大决策与事件的回顾：上卷 [M]. 北京：

- 中央党校出版社, 1991.
- [13] 扶助私营工商业维持生产各地国家银行大量贷款 [N]. 人民日报. 1950-07-04 (2).
- [14] 徐达深, 主编. 共和国史记: 第1卷 [M]. 长春: 吉林人民出版社, 1996.
- [15] 介绍展览各部门 [N]. 大公报上海版, 1949-12-31 (7).
- [16] 克服买卖双方困难创造典型交流业务 [N]. 文汇报, 1951-06-15 (8).
- [17] 参加土产交流业务相互获得显著成就 [N]. 文汇报, 1951-07-26 (8).
- [18] 上海市茶业商业同业公会动态月报表各区组营业概况表: 土产交流业务总结以及联营机构的组织章程 (1950—1951) [Z]. 上海市档案馆藏, 档案号: S357-4-36.
- [19] 各业联营日见增多 [N]. 文汇报, 1951-04-18 (8).
- [20] 土产商纷纷下乡收购 [N]. 文汇报, 1951-04-07 (3).
- [21] 上海市百货、交电、零售等公司 1953 年关于私营商业典型户情况调查报告 (1953) [Z]. 上海市档案馆藏, 档案号: B123-2-282.
- [22] 上海市第一商业局关于一、二、三季度及上半年对私营零售商业安排和改造工作报告 (1955) [Z]. 上海市档案馆藏, 档案号: B123-2-1147.
- [23] 工商业好转具体事实三月来复工雇工 2 万人 [N]. 文汇报, 1950-10-14 (3).
- [24] 上海市工商局对棉布、土布、华洋杂货、新药、五金等 15 个行业的调查报告及上海市私商分类排队表 (1954) [Z]. 上海市档案馆藏, 档案号: B123-2-668.
- [25] 上海市第一商业局关于协大祥、永安、市百及粮食问题对私营商业改造小品文 (新闻稿) 及报告 (1955) [Z]. 上海市档案馆藏, 档案号: B123-1-340.
- [26] 国务院六办工作组关于对上海市私营商业猪、棉布业、轻工业、染织业等调查计划意见 (1954) [Z]. 上海市档案馆藏, 档案号: B123-2-685.
- [27] 中央文献研究室, 编. 毛泽东传: 第 3 册 [M]. 北京: 中央文献出版社, 2011.
- [责任编辑 黄云龙]

The Recovery and Development of Private Business in Shanghai during the
Early Years of New China (1949-1951)

YAO Luqing

(School of Marxism, Jimei University, Xiamen, Fujian 361021)

Abstract:The private commerce had extreme difficulties to operate in the initial power consolidation period of New China. To regain development of the private commerce, the new polity gradually normalized the market and private merchants, stabilized prices, laid a foundation for the recovery of private commerce, made policies to adjust public-private relations and production-sales relations, and improved the operations of private commerce. During this period, Shanghai made significant achievements in normalizing and developing private commerce. To analyze this process with historical positivist methods helps to discern commercial recovery from industrial development. The purpose of analyzing the economic policies to encourage private commerce development from 1949 to 1951 is to promote the discussion of the recovery of private commerce in the early years of New China, and to provide beneficial reference to deepen the reform of the non-public economic system in the new era.

Key Words: early years of New China; private commerce; public-private relations; production-sales relations

《中国浦东干部学院学报》征稿启事

《中国浦东干部学院学报》(双月刊)是由中共中央组织部主管、中国浦东干部学院主办的公开发行的社科综合学术刊物。本刊设有习近平新时代中国特色社会主义思想研究、马克思主义理论与实践、中国特色社会主义、中共党史、党的建设、领导(学)研究、政治研究、经济研究、国家与全球治理、社会与人口等栏目。来稿基本要求:应为原创论文;应有较高的学术或实践价值;字数一般以1.2万—2万字为宜,涉及重大理论与实践问题的重要稿件字数不限。来稿应符合《中国学术期刊(光盘版)检索与评价数据规范》(修订版)(中国学术期刊(光盘版)编辑委员会2006-06-01修订),且项目完整,依次为:(1)文章标题;(2)作者姓名;(3)作者所在单位(具体到院或系或所,写明所在省市及邮政编码);(4)文章摘要(一般300字以内);(5)关键词(3—6个);(6)中图分类号;(7)作者简介;(8)基金项目;(9)正文;(10)参考文献。请海内外专家学者不吝赐稿。